

平成 26 年 10 月 31 日

API機能で利用できる統計データの拡充 ー統計におけるオープンデータの高度化ー

総務省は、統計データの高度利用環境を充実させるため、本日から、API機能で利用できる統計データを拡充しました。これにより、政府統計のオープンデータ化を推進させ、地域振興やビジネスの活性化など様々な分野に貢献できるものと考えております。

- 総務省統計局は、統計におけるオープンデータの高度化の一環として、API機能の試行運用を独立行政法人統計センターと共に行ってきました。
- 本日から、このAPI機能で利用可能な統計データについて、国勢調査などの23統計約3万4千表から学校基本調査、農林業センサスなど34統計約4万表を加えた、合計57統計約7万4千表へ大幅に拡大しました。
- また、API機能を利用したスマートフォンアプリ「アプリDe統計」についても、利用可能な統計データを2倍以上に拡大するなどした更新版を本日より提供開始しました。
- これらにより、政府統計全体がこれまで以上に高度な活用が可能となることで、地域振興やビジネスの活性化、新規事業の開発促進など様々な分野に貢献できるものと考えております。
- 総務省としては、今後も、API機能の内容充実や利用者支援、統計GISの強化など、政府統計の高度利用を促進し、オープンデータ推進のトップランナーとして、政府の取組を先導していきます。

(資料1) 「アプリDe統計」更新版について

(参考1) APIの活用事例と登録方法

(参考2) 平成25年6月7日付け報道発表資料

(連絡先)

【統計におけるオープンデータ政策全般】

統計局統計情報システム課

担当：中原補佐 並木係長

直通 03-5273-1007

FAX 03-3203-8358

【本格運用に係る利用方法等関係】

(独) 統計センター 共同利用システム課

担当：西村統括統計職

直通 03-5273-1359

FAX 03-3202-1158

API機能で利用できる統計

政府統計の総合窓口(e-Stat)で提供している以下の統計調査結果をAPI機能により提供。(57統計、約7万4千表)※2014/10時点

※「統計情報データベース」等に登録されている統計データに限る。

※API機能とは、外部のデータベースに収録されているデータをインターネット上でシステム連携により自動的に収集、加工することができ、外部のデータベースを自らのデータベースの一部のように使用することができる機能。

今回拡充する統計調査

府省庁名	政府統計名
総務省	国勢調査
	住宅・土地統計調査
	住民基本台帳
	人口移動報告
	人口推計
	労働力調査
	就業構造基本調査
	社会生活基本調査
	個人企業経済調査
	科学技術研究調査
	サービス産業動向調査
	サービス業基本調査
	事業所・企業統計調査
	経済センサス
	－基礎調査
	－活動調査
	家計調査
	貯蓄動向調査
	全国消費実態調査
	家計消費状況調査
	小売物価統計調査
	全国物価統計調査
	消費者物価指数
地域メッシュ統計	
社会・人口統計体系 (都道府県・市区町村の すがた)	

府省庁名	政府統計名
法務省	出入国管理統計
財務省	法人企業統計調査
	景気予測調査
国税庁	民間給与実態 統計調査
文部科学省	学校基本調査
	学校保健統計調査
	学校教員統計調査
	社会教育調査
	地方教育費調査
厚生労働省	人口動態調査
	医療施設調査
	患者調査
	国民生活基礎調査
	毎月勤労統計調査
	賃金構造基本 統計調査
	薬事工業生産動態 統計調査
農林水産省	農業経営統計調査
	農林業センサス
	作物統計調査
	海面漁業生産 統計調査
	木材統計調査
	牛乳乳製品統計調査

府省庁名	政府統計名	
経済産業省	工業統計調査	
	商業統計調査	
	商業動態統計調査	
	特定サービス産業 実態調査	
	経済産業省企業活動 基本調査	
	経済産業省生産動態 統計調査	
	経済産業省特定業種 石油等消費動態統計 調査	
	資源エネルギー庁	石油製品需給動態 統計調査
		ガス事業生産動態 統計調査
	国土交通省	自動車輸送統計調査
国土交通省	法人土地・建物基本 調査	
	法人建物調査	

23統計 約3万4千表

34統計 約4万表

「アプリDe統計」更新版について

①「City Stat」、「ポケット統計」のデータ拡充

東京都新宿区

ための、都道府県庁所在地の統計情報を表示しています。

教育	2013
幼稚園の数	35園
小学校の数	30校
中学校の数	16校
高校の数	11校
	2011
図書館の数	11館
社会体育施設の数	33施設
保険衛生	2012
病院の数	16施設
診療所の数	582施設
歯科診療所の数	430施設

※1 一般世帯。
 ※2 2人以上の世帯。
 ※3 2人以上の世帯のうち勤労者世帯。
 ※4 2人以上の世帯。
 ※5 平成22年平均を100とする。

<出典>
 人口・世帯：総務省国勢調査
 企業活動：総務省経済センサス-活動調査
 労働：総務省国勢調査

☆学校の数

	幼稚園	小学校
全国	13,043	21,131
北海道	547	1,154
青森県	120	316
岩手県	142	362
宮城県	282	419
秋田県	93	228
山形県	109	292
福島県	344	483
茨城県	366	548
栃木県	198	388
群馬県	207	327
埼玉県	626	821
千葉県		
東京都		
神奈川県		
新潟県		
富山県		
石川県		

☆耕地面積

	耕地面積
全国	2,080,000ha
北海道	929,200ha
青森	73,000ha
岩手	57,600ha
宮城	24,200ha
秋田	19,400ha
山形	26,000ha
福島	43,900ha
茨城	74,100ha
栃木	28,200ha
群馬	46,300ha
埼玉	35,100ha
千葉	53,200ha
東京	7,210ha
神奈川	16,200ha
新潟	19,900ha
富山	2,410ha
石川	7,000ha

【新しく利用可能な主な統計データ】

(文部科学省)

- ・学校基本調査(学校数・教員数・在学者数)
- ・社会教育調査(公民館・図書館・博物館等)

(厚生労働省)

- ・人口動態調査(出生数・死亡数)
- ・医療施設調査(病院・一般診療所・歯科診療所)

(農林水産省)

- ・作物統計調査(耕地面積)
- ・果樹生産出荷統計(みかん・ぶどう等の収穫量)

(経済産業省)

- ・工業統計調査(年間給与額、製造品の出荷額)
- ・商業統計調査(年間商品販売額) 等 12統計調査

既存の7統計調査に上記を加え、計19統計調査を提供

②「とうけいどけい」の「本日のとうけい」、「クイズ統計王」の情報追加

平成26年10月31日(金)にアプリを更新

利用方法:

- ・現在お使いの方: Google Play上で更新アプリをインストールしてください。
- ・これからお使いになる方: Google Play上で「アプリDe統計」を検索しインストールしてください。



政府統計の総合窓口

API機能の活用事例と登録方法

平成26年10月31日

総務省統計局
独立行政法人統計センター

1. 利用者の情報システムにe-Statのデータを自動的に反映

- 常に最新の情報を表示、主要な情報をまとめて表示
- 利用者の情報システムが統計データを保持しない場合であっても、常時APIを経由して自動的に最新のデータをウェブサイトへ反映させる等の利用が想定される。

2. ユーザー保有やインターネット上のデータ等と連動させた高度な統計データ分析

- 事前に統計データを一括でダウンロードしDB等に格納した後、BIツール等で分析するなどの利用が想定される。
- 政府統計の総合窓口(e-Stat)から、EXCEL等をまとめてダウンロードしDB等に格納するには、多くの手間や時間がかかるが、API機能を利用することにより、簡易にDB等に格納することが可能。
- 最新情報は、差分を取り込むことで対応。

API機能の活用事例（複数の統計をまとめて表示）

地域を切り替えることにより
統計情報が切り替わる

統計情報データベース-API機能活用事例(主要な統計をまとめて表示)

札幌市 ▼ 地域変更

住宅・土地統計調査から取得（1表）

国勢調査(2010)

人口	世帯数	面積 (平方km)	人口増減数 (2005)
1,913,545	885,848	1,121.12	32,682

経済センサス(2009)

事業所数	従業員数
29,163	351,416

住宅土地統計調査(2008)

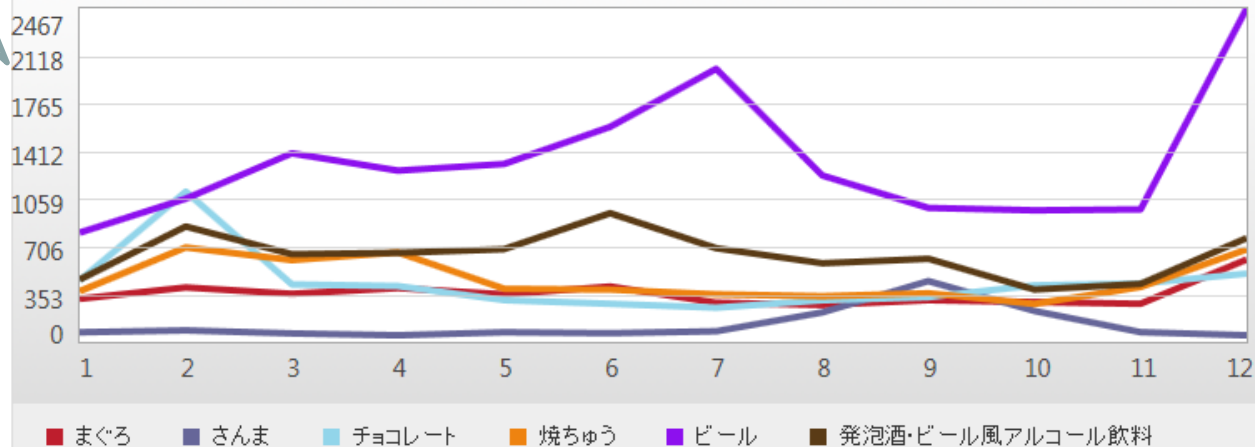
住宅数	持ち家数	借家数	1人あたり 居住室の豊 数
841,230	416,280	399,610	13.49

国勢調査から取得（2表）

経済センサスから取得（1表）

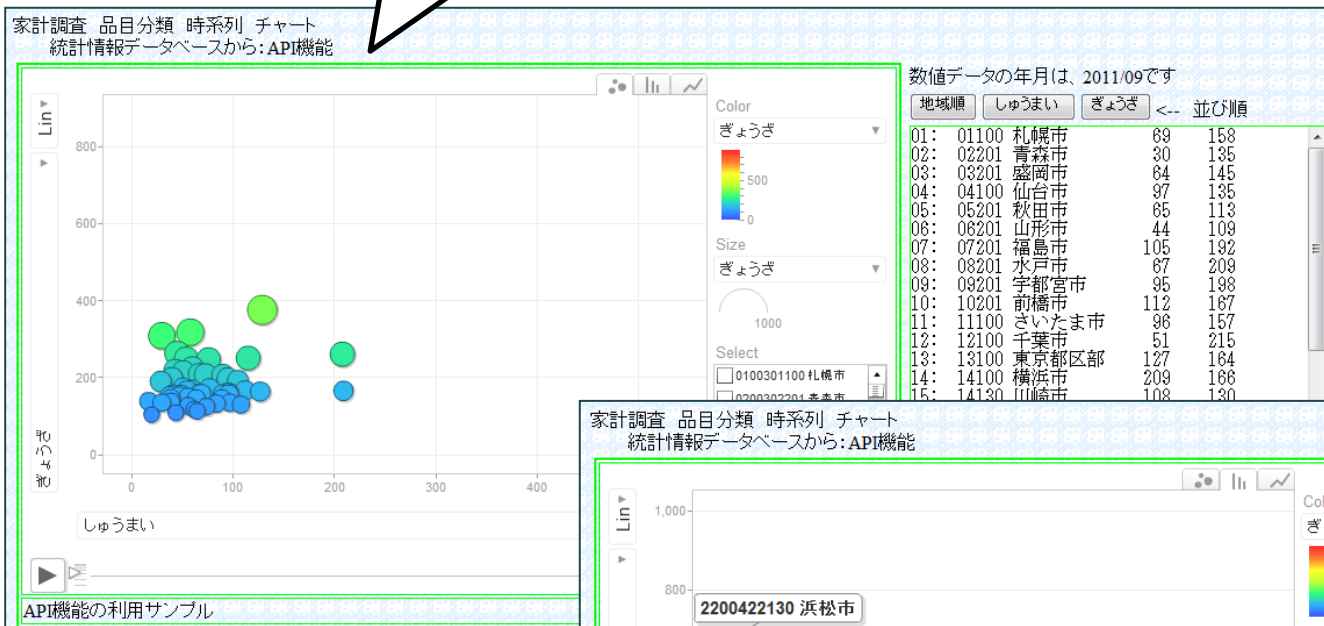
家計調査から取得（1表）

家計調査 品目別消費支出(2012)



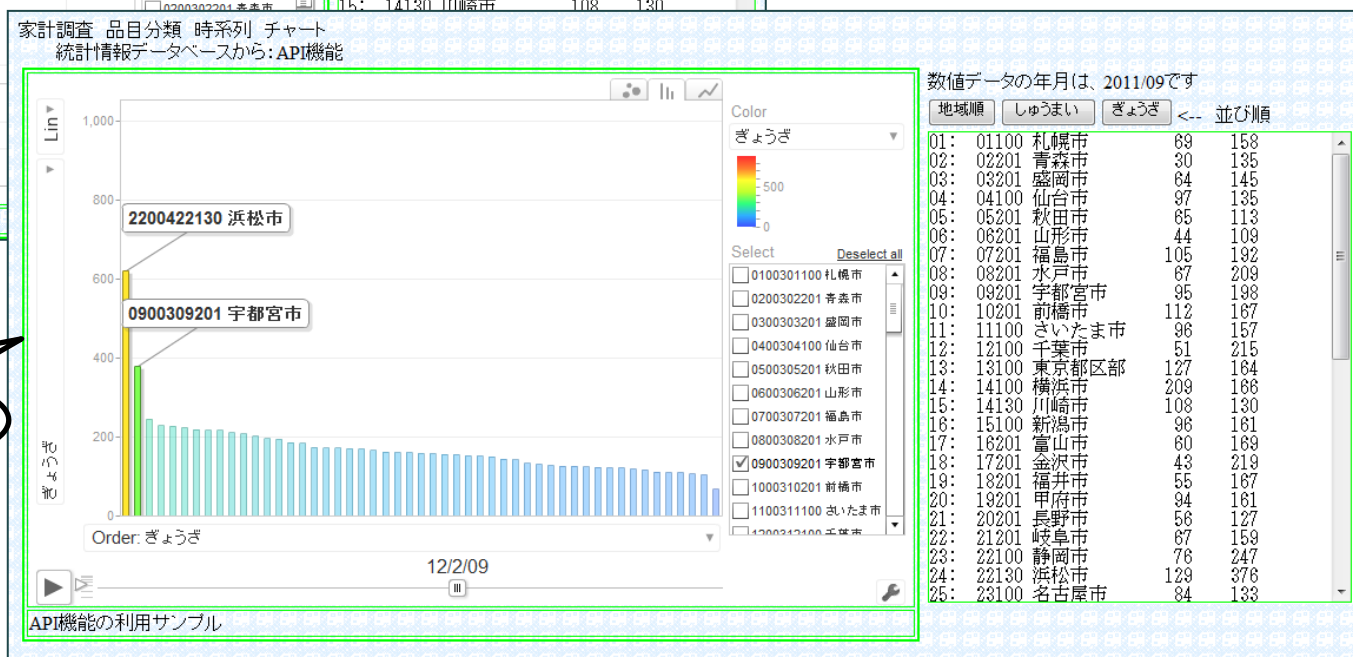
API機能の活用事例（チャートで表示）

バブルチャートで表示



Googleモーションチャート
との組合せ

棒グラフで表示



利用登録及びアプリケーションIDの発行について

API機能を利用するためには、利用登録及びアプリケーションIDの発行が必要。
利用登録及びアプリケーションIDの発行の流れは、次のとおり。

※次世代統計利用システムで利用登録及びアプリケーションIDを発行されている場合は、そのまま利用できます。（新たに利用登録及びアプリケーションIDを発行する必要はありません）

(1) e-StatのAPI機能ページにアクセス
(<http://www.e-stat.go.jp/api/>)



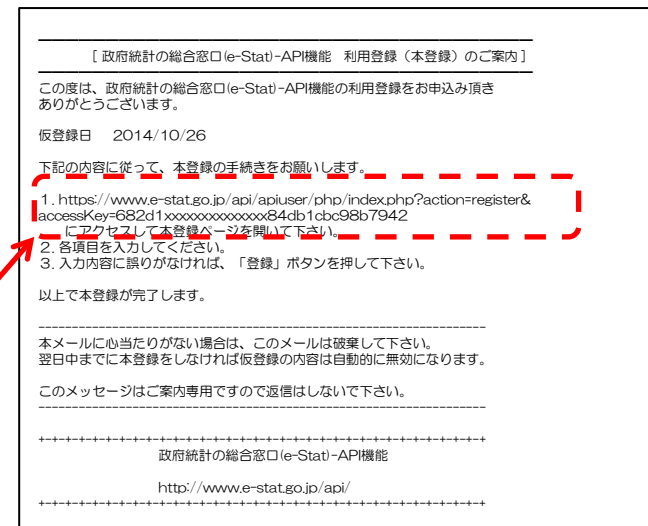
利用登録を選択

(2) 利用登録(仮登録)

メールアドレスを登録

(3) メール受信

受信メールのリンクから本登録
画面へアクセス



(参考) 政府統計の総合窓口 (e-Stat) との関係

API機能で利用できる統計データは、e-Stat上で「DB」表示のあるデータに対応



The screenshot shows the e-Stat homepage with navigation tabs for '統計データを探す' (Search for statistics data), '地図や図表で見る' (View by map and charts), '調査項目を調べる' (Check survey items), and '統計サイト検索・リンク集' (Search for statistics sites and link collection). There are also buttons for 'お問い合わせ' (Contact), 'ヘルプ' (Help), 'English', and '文字拡大・読み上げ' (Enlarge text and voice playback). The main content area includes sections for '統計データを探す' (Search for statistics data), '地図や図表で見る' (View by map and charts), and '調査項目を調べる' (Check survey items). There is also a '統計キーワード' (Statistics keyword) section and a '統計について勉強' (Learn about statistics) section.

統計情報データベースに登録されている



The screenshot shows the search results page for '統計表一覧' (List of statistics tables). The page displays a list of tables with columns for '表番号' (Table number) and '統計表' (Statistics table). The table is filtered by '2人以上の世帯' (Households with 2 or more people) and '月次' (Monthly). The results are sorted by '2013年4月30日公表' (Published on April 30, 2013). The table includes columns for 'Excel', 'CSV', 'PDF', and 'DB' (Database). A blue box highlights the 'DB' button for the table '1-1 都市階級・地方・都道府県庁所在市別 二人以上の世帯'.

表番号	統計表	Excel	CSV	PDF	DB
1-1	都市階級・地方・都道府県庁所在市別 二人以上の世帯	Excel			DB
	勤労者世帯	Excel			
	個人営業世帯	Excel			
1-2	都市階級・地方別(構成比) 二人以上の世帯・勤労者世帯・個人営業世帯	Excel			
2-1	現金実収入階級別 勤労者世帯	Excel			
2-2	現金実収入階級別(構成比) 勤労者世帯	Excel			
2-3	現金実収入五分位階級別 勤労者世帯	Excel			
2-4	世帯主の定期収入階級別 勤労者世帯	Excel			

政府統計の総合窓口

<http://www.e-stat.go.jp>

(参考) 政府統計の総合窓口 (e-Stat) との関係

e-Stat 政府統計の総合窓口

ホーム お問い合わせ ヘルプ English 文字拡大・読み上げ

統計データを探す 地図や図表で見る 調査項目を調べる 統計サイト検索・リンク集 ログイン

トップページ > 表選択 > レイアウト設定 > 統計表表示

統計表表示

レイアウト設定 統計表表示 グラフ表示

統計名 家計調査 家計収支編 二人以上の世帯

表題 [品目分類] 品目分類(平成22年改定)(総数:金額)

表章項目 金額 品目分類(22年改定) ぎょうぎ【円】 世帯区分 二人以上の世帯

	*09201 宇都宮市	*22130 浜松市
2013年3月	358	491
2013年2月	310	446
2013年1月	294	348
2012年12月	464	382
2012年11月	377	486
2012年10月	324	401
2012年9月	355	384
2012年8月	430	403
2012年7月	565	364
2012年6月	342	344
2012年5月	274	270

http://api.e-stat.go.jp/rest/1.0/app/getStatsData?appId=xxxxx
&statsDataId=0003013276&cdArea=09003,22004&cdCat01=010920070
&cdTimeFrom=2012000101&cdTimeTo=2013000303

APIで取得

```

<PARAMETER>
<LANG>J</LANG>
<STATS_DATA_ID>0003013276</STATS_DATA_ID>
<NARROWING_COND>
<CODE_CAT01_SELECT>010920070</CODE_CAT01_SELECT>
<CODE_AREA_SELECT>09003,22004</CODE_AREA_SELECT>
<CODE_TIME_FROM>2012000101</CODE_TIME_FROM>
<CODE_TIME_TO>2013000303</CODE_TIME_TO>
</NARROWING_COND>
<DATA_FORMAT>X</DATA_FORMAT>
<START_POSITION>1</START_POSITION>
<METAGET_FLG>Y</METAGET_FLG>
</PARAMETER>
<STATISTICAL_DATA>
<TABLE_INF id="0003013276">...</TABLE_INF>
<CLASS_INF>
<CLASS_OBJ id="tab" name="表章項目">...</CLASS_OBJ>
<CLASS_OBJ id="cat01" name="品目分類(22年改定)">
  <CLASS code="010920070" name="ぎょうぎ" level="4" unit="円"/>
</CLASS_OBJ>
<CLASS_OBJ id="cat02" name="世帯区分">...</CLASS_OBJ>
<CLASS_OBJ id="area" name="地域区分">
  <CLASS code="09003" name="09201 宇都宮市" level="1"/>
  <CLASS code="22004" name="22130 浜松市" level="1"/>
</CLASS_OBJ>
<CLASS_OBJ id="time" name="時間軸(月次)">...</CLASS_OBJ>
</CLASS_INF>
<DATA_INF>
<NOTE char="***" 調査又は集計していないもの</NOTE>
<NOTE char="*" 該当数字がないもの</NOTE>
<NOTE char="X" 数値が秘匿されているもの</NOTE>
<VALUE tab="01" cat01="010920070" cat02="03" area="09003" time="2013000303" unit="円">358</VALUE>
<VALUE tab="01" cat01="010920070" cat02="03" area="09003" time="2013000202" unit="円">310</VALUE>
<VALUE tab="01" cat01="010920070" cat02="03" area="09003" time="2013000101" unit="円">294</VALUE>
<VALUE tab="01" cat01="010920070" cat02="03" area="09003" time="2012001212" unit="円">464</VALUE>
<VALUE tab="01" cat01="010920070" cat02="03" area="09003" time="2012001111" unit="円">377</VALUE>
<VALUE tab="01" cat01="010920070" cat02="03" area="09003" time="2012001010" unit="円">324</VALUE>
<VALUE tab="01" cat01="010920070" cat02="03" area="09003" time="2012000909" unit="円">355</VALUE>
<VALUE tab="01" cat01="010920070" cat02="03" area="09003" time="2012000808" unit="円">430</VALUE>
<VALUE tab="01" cat01="010920070" cat02="03" area="09003" time="2012000707" unit="円">565</VALUE>
<VALUE tab="01" cat01="010920070" cat02="03" area="09003" time="2012000606" unit="円">342</VALUE>
<VALUE tab="01" cat01="010920070" cat02="03" area="09003" time="2012000505" unit="円">274</VALUE>
<VALUE tab="01" cat01="010920070" cat02="03" area="09003" time="2012000404" unit="円">270</VALUE>
<VALUE tab="01" cat01="010920070" cat02="03" area="09003" time="2012000303" unit="円">348</VALUE>
<VALUE tab="01" cat01="010920070" cat02="03" area="09003" time="2012000202" unit="円">377</VALUE>
<VALUE tab="01" cat01="010920070" cat02="03" area="22004" time="2013000303" unit="円">491</VALUE>
<VALUE tab="01" cat01="010920070" cat02="03" area="22004" time="2013000202" unit="円">446</VALUE>
<VALUE tab="01" cat01="010920070" cat02="03" area="22004" time="2013000101" unit="円">348</VALUE>
<VALUE tab="01" cat01="010920070" cat02="03" area="22004" time="2012001212" unit="円">382</VALUE>
<VALUE tab="01" cat01="010920070" cat02="03" area="22004" time="2012001111" unit="円">486</VALUE>
<VALUE tab="01" cat01="010920070" cat02="03" area="22004" time="2012001010" unit="円">401</VALUE>
<VALUE tab="01" cat01="010920070" cat02="03" area="22004" time="2012000909" unit="円">384</VALUE>
<VALUE tab="01" cat01="010920070" cat02="03" area="22004" time="2012000808" unit="円">403</VALUE>

```

e-Statで取得した統計データとAPI
で取得した統計データは内容が一致

平成 25 年 6 月 7 日

統計データにおける API 機能の試行運用開始 ー統計におけるオープンデータの高度化ー

総務省は、統計データの高度利用環境の構築のため、平成 25 年 6 月 10 日(月)午前 10 時から、統計データにおける API 機能の導入による試行運用を開始します。これは、オープンデータ推進のトップランナーとして政府の取組を先導するものです。

- 総務省統計局は、平成 25 年 5 月 28 日付け報道資料（参考 1）のとおり、統計におけるオープンデータの高度化を進めることとしており、今般、このうち API 機能の導入について、独立行政法人統計センターが運用する「次世代統計利用システム」上で、6 月 10 日午前 10 時から試行運用を開始することになりました。
 - API 機能の導入により、例えば、①利用者の情報システムに政府統計のポータルサイト（e-Stat）のデータを自動的に反映、②ユーザー保有やインターネット上のデータ等と連動させた高度な統計データ分析などが可能となります。これにより、ビジネス活性化や新規事業の開発促進、行政サービス向上などに貢献できるものと考えております。
 - 今回の試行運用の御利用に当たっては、「次世代統計利用システム」のトップページ（<http://statdb.nstac.go.jp/>）（参考 2）から利用登録をお願いします。なお、御登録に当たっては、利用規約を御確認下さい。
- ※「次世代統計利用システム」のトップページには、統計局ホームページ、統計センターホームページからもアクセス可能です。
- 今回の試行運用で利用可能な統計データは、国勢調査、労働力調査、消費者物価指数、家計調査など総務省統計局所管統計の約 3 万 2 千表のデータです。
 - 総務省としては、今回の試行運用を通じて、機能やシステム負荷等の検証や利用者からの意見等の把握を行い、平成 26 年度中に e-Stat に同機能を整備し、各府省の統計データの利用が可能となる本格運用を目指してまいります。

（連絡先）

【統計におけるオープンデータ政策全般】

統計局統計情報システム課

担当：松下補佐 星野係長

直通 03-5273-1007

FAX 03-3203-8358

【試行運用に係る利用方法等関係】

（独）統計センター 経営企画室

担当：赤谷課長代理

直通 03-5273-1206

FAX 03-5273-1290